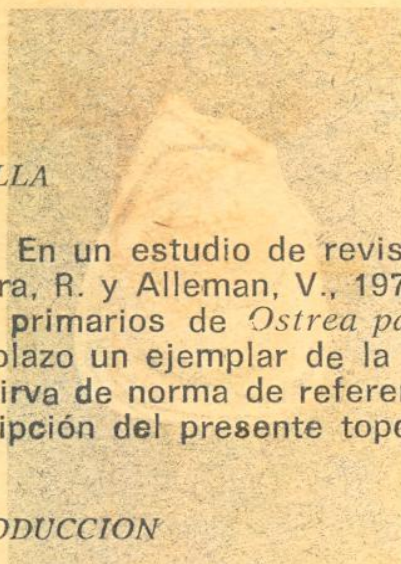
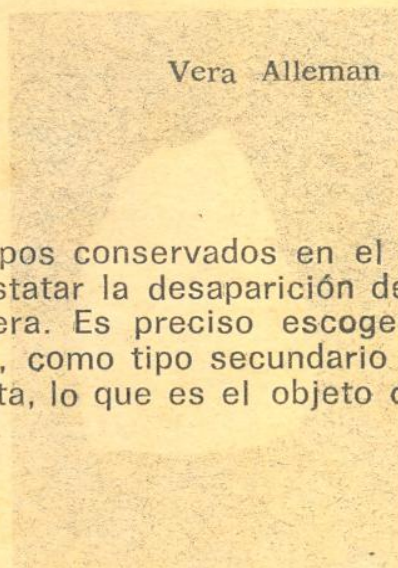


DESCRIPCION DE UN TOPOTIPO DE *OSTREA PARACASENSIS* RIVERA 1957 DE LA FORMACION PARACAS (EOCENO SUPERIOR)



SUMILLA



Vera Alleman

En un estudio de revisión de fósiles tipos conservados en el Perú (Rivera, R. y Alleman, V., 1974) se pudo constatar la desaparición de los tipos primarios de *Ostrea paracasensis* Rivera. Es preciso escoger en reemplazo un ejemplar de la misma localidad, como tipo secundario para que sirva de norma de referencia y de consulta, lo que es el objeto de la descripción del presente topotipo.

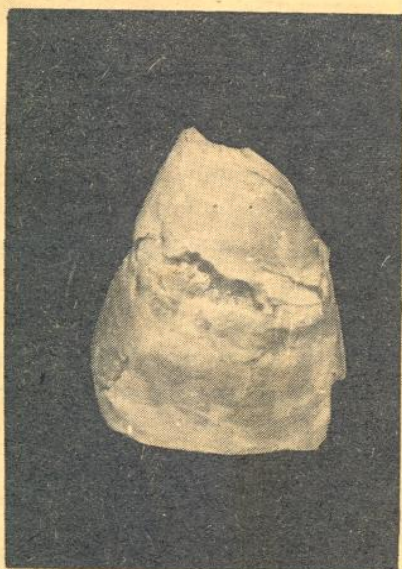
INTRODUCCION

La colección particular de la autora comprende treinta y siete ejemplares de *Ostrea paracasensis* Rivera, recolectados a 1/2 Km. al S. del desvío del camino entre Lagunillas y Punta Pejerrey, parte alta de la Necrópolis, Cerro Colorado, así como a 5 Km. y 1/2 al S. del Hotel Paracas, y S. 25° E, 1 Km 200 m. de la bifurcación del camino entre Lagunillas y Punta Pejerrey, siendo estas dos localidades mencionadas aquellas que han proporcionado los tipos primarios y el holotipo. Los ejemplares se presentan en forma de calcita y están incluidos en una arenisca de color bruno-amarilla de código D 72 según A. Cailleux y G. Taylor. Se escogió como topotipo un ejemplar juvenil por ser el más completo y el más parecido al holotipo. El topotipo y los demás ejemplares de *Ostrea paracasensis* Rivera están guardados en el laboratorio de Paleontología del Departamento de Ciencias de la Universidad Ricardo Palma, Programa Académico de Biología.

Ostrea paracasensis Rivera
Lam. I, Figs. 1, 2.

Ostrea paracasensis Rivera, 1957, p. 191 - 192, Lam. VI, Fig. 46, Lam. VII Fig. 51.

Concha pequeña, ovalada, truncada en la base y algo alargada en dirección postero-ventral. La valva izquierda es convexa y deformada en la zona de la cicatriz de fijación; es moderadamente gruesa en la región dorsal, pero los bordes son delgados. La superficie es lisa con sólo estrías de crecimiento. El umbo no es pronunciado y sólo presenta una punta central muy fina e inclinada hacia atrás. El área ligamentaria es más ancha que alta. La valva derecha es más pequeña y aplanada y ligeramente



LAMINA I



Fig. 1: Vista de la valva izquierda.

Fig. 2: Vista de la valva derecha.

cóncava. Gran parte de la superficie es lisa sólo con estrías concéntricas, pero cerca al borde ventral presenta gruesas lamelas. En ambas valvas los bordes laterales cercanos al umbo están crenulados.

Dimensiones: 22 mm. de longitud por 16,55 mm. de ancho y 10,25 mm. de diámetro.

Relaciones con el holotipo: Aunque su tamaño es más pequeño el ejemplar muestra distintamente la misma forma de crecimiento como se puede observar en la Fig. 51 de la Lam. VI del holotipo publicada por Rivera, lo que permite deducir que se trata de un ejemplar juvenil. Como el ejemplar se presenta con las dos valvas cerradas no se ve el surco central poco profundo del área ligamentaria y sus finas estrías transversales así como las cicatrices musculares ovaladas transversalmente, todas características visibles en las demás valvas sueltas recolectadas.

REFERENCIAS

- RIVERA, R. 1975 Moluscos fósiles de la Formación Paracas, Dpto. de Ica. *Bol. Soc. geol. Perú.* 32: 165-219: il.
- RIVERA, R. y ALLEMAN de d'ANS, V. 1974 Fósiles "tipos" conservados en el Perú. *Bol. Soc. geol. Perú* 44: 80-105.